

## TUOTETIETOESITE

Sika AnchorFix<sup>®</sup>-3030

Korkealuokkainen, epoksi pohjainen kemiallinen ankkurointimassa

## TUOTEKUVAUS

Sika AnchorFix<sup>®</sup>-3030 on epoksihartsipohjainen, 2-komponenttinen, tiksotrooppinen, suorituskykyinen ankkurointimassa kierretankojen ja harjaterästen ankkuroimiseen niin haljenneissa että halkeilemattomissa betonirakenteissa, kuivissa sekä kosteissa alustoissa.

## KÄYTTÖ

Sika AnchorFix<sup>®</sup>-3030 tuotetta saa käyttää ainostaan kokenut ammattilainen.

Ankkurointimassa ei-laajenevien ankkuroiden kiinnittämiseen seuraavissa sovelluksissa:

**Rakenteellisissa sovelluksissa**

- Harjaterästen / teräksen ankkuroinnissa uusiin ja saaneerattavissa töissä
- Kierretangot
- Pultit ja erikoisankkurointi / kiinnitysmenetelmät

**Metallityöskentely ja puurtesaanit**

- Käsijohteet, reunakaiteet ja tuet
- Kiskokiinnitykset
- Ikkuna ja ovirakenteissa

**Alustat**

- Betoni (halkeillut ja ehjä)
- Umpitiilet
- Puu
- Luonnonkivi ja keinotekoiset kivet
- Kallio

## OMINAISUUDET / EDUT

- Pitkä avoin aika
- Voidaan käyttää kosteissa alustoissa
- Korkea kuormituskestävyys
- ETA ankkurointeihin haljenneessa betonirakenteessa
- ETA ankkurointeihin jälkikiinnitteisissä harjateräslitoksissa
- Seisminen testausraportti (C1 & C2)
- Soveltuu käytettäväksi juomavesikohteissa
- Palonkestävä
- Styreenivapaa
- Voimakas tartunta alustaan
- Kutistumaton kovettuessaan
- Käytettävissä yleisimmillä ankkurointimassapuristimilla (300ml patruunat)
- Matalat päästöluokat
- Pieni hävikki

## YMPÄRISTÖTIETO

- Conformity with LEED v2009 IEQc 4.1: Low-Emitting Materials - Adhesives and Sealants, Report No. G23807C\_04

## HYVÄKSYNNÄT / SERTIFIKAATIT

- CE Marking and Declaration of Performance to ETAG 001 Part 1 - Anchors in general and Part 5 - Bonded anchors, used as European Assessment Document (EAD)
- CE Marking and Declaration of Performance to ETA 17/0694 - Bonded injection type anchor for use in cracked and uncracked concrete
- Fire Evaluation of Post Installed Rebar Connections CEN EN 1991-1-2, Sika AnchorFix<sup>®</sup>-3030, CSTB, Test report MRF 26072904/C

## TUOTETIETO

<b>Kemiallinen pohja</b>	Epoksihartsi	
<b>Pakkaus</b>	300 ml vakio yksittäinen patruuna	12 patruunaa per laatikko Lavalla: 75 laatikossa 900 patruunaa
	385 ml tuplapatruuna	12 patruunaa per laatikko Lavalla: 70 laatikossa 840 patruunaa
	585 ml tuplapatruuna	12 patruunaa per laatikko Lavalla: 56 laatikossa 672 patruunaa
	Tarkasta valikoima ajanmukaisesta hinnastosta.	
<b>Väri</b>	Komponentti A	Vaaleanhko / Off-White
	Komponentti B	Harmaa
	A+B sekoitettuna	Vaaleanharmaa
<b>Käyttöikä</b>	24 kk valmistuspäivämäärästä	
<b>Varastointiolosuhteet</b>	Tuote on säilytettävä alkuperäisessä, avaamattomassa ja vahingoittumattomassa suljetussa pakkauksessa kuivissa olosuhteissa +10 °C - +25 °C lämpötiloissa. Tarkasta viimeisin tieto aina pakkauksesta.	
<b>Tiheys</b>	A+B sekoitettuna	~1,5 kg/l

## TEKNINEN TIETO

<b>Puristuslujuus</b>	~95 N/mm <sup>2</sup> (7 vrk, +20 °C)	(ASTM D 695)
<b>Taivutuslujuus</b>	~45 N/mm <sup>2</sup> (7 vrk, +20 °C)	(ASTM D 790)
<b>Vetolujuus</b>	~23 N/mm <sup>2</sup> (7 vrk, +20 °C)	(ASTM D 638)
<b>Vetokimmomoduuli</b>	~5500 N/mm <sup>2</sup> (7 vrk, +20 °C)	(ASTM D 638)
<b>Käytönaikainen lämpötila</b>	Pitkäkestoinen	-40 °C minimi / +50 °C maksimi (ETAG 001, Part 5)
	Lyhytkestoinen(1–2 tuntia)	+70 °C

## KÄYTTÖTIEDOT

<b>Sekoitusuhde</b>	Komp A : Komp B = 3 : 1 tilavuusosina
<b>Kerrospaksuus</b>	~8 mm maksimi
<b>Valuma</b>	Valumaton, myös pään yläpuoliset asennukset
<b>Tuotteen lämpötila</b>	+10 °C minimi / +40 °C maksimi
<b>Ympäristön ilman lämpötila</b>	+5 °C minimi / +40 °C maksimi
<b>Kastepiste</b>	Varo kondensaatiota. Alustan lämpötilan tulee levityksen aikana olla vähintään +3 °C kastepisteen yläpuolella.
<b>Alustan lämpötila</b>	+5 °C minimi / +40 °C maksimi

## Kuivumisaika

Lämpötila	Avoinaika - T <sub>gel</sub>	Kovettumisaika- T <sub>cur</sub>
+35 °C – +40 °C	6 minuuttia	2 tuntia
+30 °C – +35 °C	8 minuuttia	4 tuntia
+25 °C – +30 °C	12 minuuttia	6 tuntia
+20 °C – +25 °C	18 minuuttia	8 tuntia
+15 °C – +20 °C	25 minuuttia	12 tuntia
+10 °C – +15 °C	40 minuuttia	18 tuntia
+5 °C – +10 °C*	150 minuuttia	24 tuntia
+5 °C*	300 minuuttia	24 tuntia

\* Patruunan minimilämpötila: +10 °C

## MENETELMÄ TIETO

### Menetelmä rakenne

#### Lisätarvikkeet:

- Sika AnchorFix® Puhdistuspumppu
- Sika AnchorFix® Joustava jatkopala
- Sika AnchorFix® Pyöreä puhdistusharja - Hybridi
- Sika AnchorFix® Pyöreä puhdistusharja - Teräs
- Sika AnchorFix® Sekoituskärki
- Sika AnchorFix® Suora jatkopala
- Sika AnchorFix® Reitetty seulatulppa muurauksiin

## PERUSTIEDOT

Kaikki tekniset tiedot tässä tuotetietoesitteessä perustuvat laboratoriotesteihin. Käytännössä saadut mitausarvot voivat vaihdella sellaisista olosuhteista johtuen, jotka eivät ole Sikan kontrolloitavissa.

## LISÄDOKUMENTTEJÄ

- Tarkennukset suunnittelua varten (englanniksi):  
Technical Documentation Sika Sika AnchorFix®-3030  
870 43 18

## TÄRKEÄT NÄKÖKOHDAT

- Luonnonkiven ja kiinteän kiven ominaisuudet vaihtelevat erityisesti lujuuden, koostumuksen ja huokoisuuden suhteen. Jokaisessa sovelluksessa, Sika AnchorFix®-3030 -soveltuvuus on testattava tartuntalujuuden, pinnan värjäytymisen ja värimuutosten suhteen levittämällä tuote ensin koealueelle ennen työn laajempaa suorittamista.

## YMPÄRISTÖ, TERVEYS JA TURVALLISUUS

Saadakseen tietoa ja neuvoja kemiallisten tuotteiden turvallisesta käsittelystä, varastoinnista ja hävittämisestä käyttäjän tulee tarkistaa viimeisin käyttöturvallisuuksiedote, jossa on tietoa fysikaalisista, ekologisista, toksikologisista ja muista turvallisuuteen liittyvistä asioista.

## KÄYTTÖOHJEET

### ALUSTAN LAATU

Laastin ja betonin tulee olla vaaditulla mitoituslujuudella.

Alustan veto-/puristuslujuudet (betoni, muuraus, luonnonkivi) on vahvistettava testaamalla.

Ankkurin reiän on aina oltava puhdas, kuiva, öljytön ja rasvaton jne.

Irtonaiset hiukkaset on poistettava rei'istä huolellisesti.

Kierretangot ja -raudat on puhdistettava perusteellisesti ja niiden on oltava puhtaina liasta, öljystä, rasvasta, korroosiotuotteista tai muista aineista ja hiukkasista, jotka voivat vaikuttaa tarttumiseen.

#### Tuotetietoesite

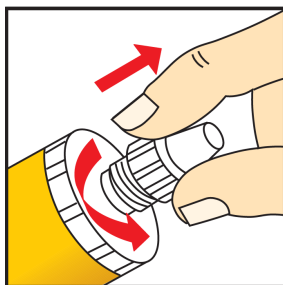
Sika AnchorFix®-3030

Helmikuu 2025, Versio 02.01

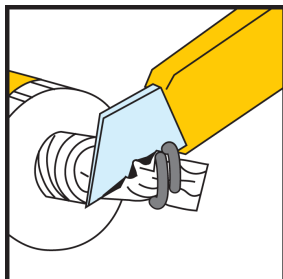
020205010030000007

## SEKOITUS

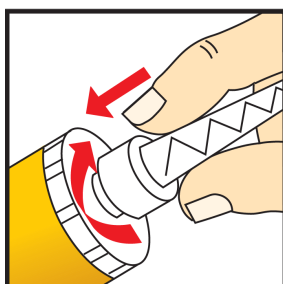
### Patruunan valmistelu: 300 ml



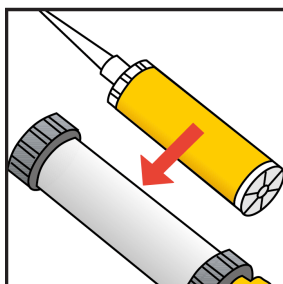
1. Kierrä korkki auki



2. Leikkaa sinetti auki

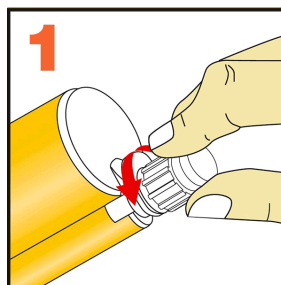


3. Ruuvaa sekoituskärki kiinni

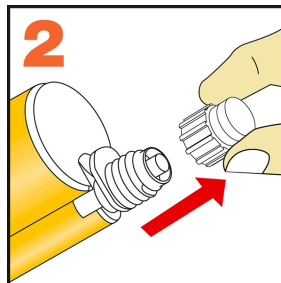


4. Asenna patruuna puristimeen, jonka jälkeen tuote on käyttövalmis

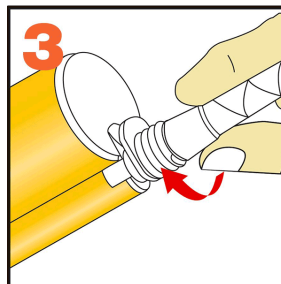
### Patruunan valmistelu: 385 & 585 ml



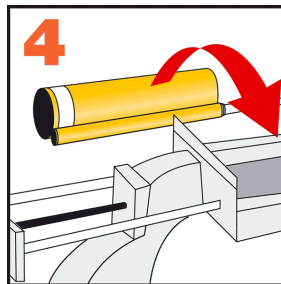
1. Kierrä korkki auki



2. Poista korkki



3. Ruuvaa sekoituskärki kiinni

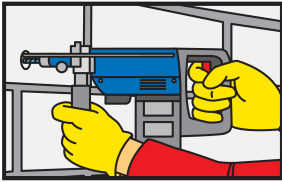


4. Asenna patruuna puristimeen, jonka jälkeen tuote on käyttövalmis

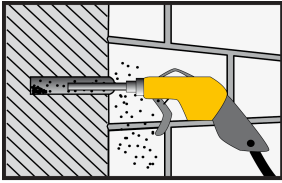
Kun työ keskeytyy, sekoituskärki voidaan jättää hetkeksi patruunaan kiinni sen jälkeen, kun pistoolin paine on vapautettu. Jos hartsit kovettumaan suuttimen kärjessä työtä jatkettaessa, on kiinnitettävä uusi suutin. Älä katko sekoituskärkeä!

## KÄYTTÖMENETELMÄT / VÄLINEET

### Ankkuroinnit umpitiilirakenteissa / betonissa



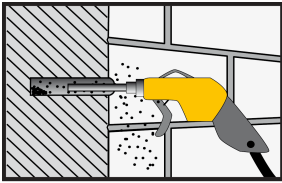
1. Poraa reikä sähköporalla haluttuun halkaisijaan ja syvyyteen. Poran reiän halkaisijan tulee olla ankkurin kokoon säädetty



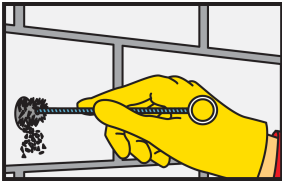
2. Porausreikä on puhdistettava öljyttömällä paineilmaalla, paine: 6 Bar (90 psi). Aloita reiän pohjasta ja puhdista vähintään 2 x, kunnes paluuilmavirta on pölytön



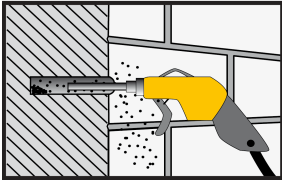
3. Porareikä on puhdistettava perusteellisesti erikoisteräsharjalla (harjaa vähintään 2 x). Harjan halkaisijan on oltava suurempi kuin porausreiän halkaisija



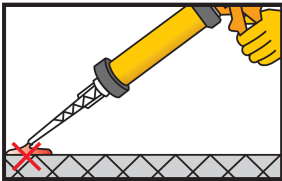
4. Porareikä tulee puhdistaa uudestaan kuten vaiheessa 2



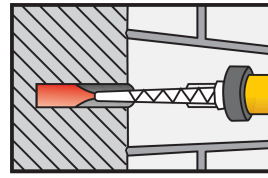
5. Porareikä tulee puhdistaa uudestaan kuten vaiheessa 3



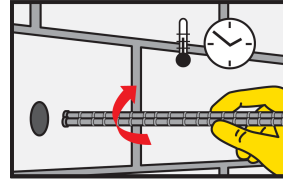
6. Porareikä tulee puhdistaa uudestaan kuten vaiheissa 2 & 4



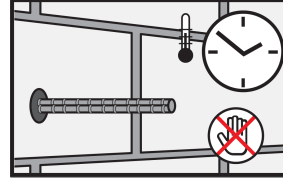
7. Purista patruunapuristinta vähintään 2 x, kunnes molemmat osat pursottuvat yhtenä yhtenäisenä värinä. Älä käytä tätä materiaalia. Vapauta pistoolin paine ja puhdista staattisen sekoitusjärjen aukko liinalla



8. Purista massaa porausreikään alhaalta alkaen ja vedä staattinen sekoitin hitaasti ulos samalla, kun puristat hartsia reikään. Vältä jättämästä ilmaa reikään. Käytä syviin reikiin jatkoletkua



9. Työnnä ankkuri pyörittämällä täytettyyn porausreikään massan aukioajan sisällä. Osa liimasta on valuttava ulos reiästä



10. Hartsin kovettumisen aikana ankkuria ei saa siirtää tai kuormittaa

**Huom:** Ankkuroinnit reikätilissä yms.: Käytä Sika AnchorFix®-2+.

### TYÖVÄLINEIDEN PUHDISTUS

Puhdista kaikki työkalut ja levitysvälineet Sika® Colma Cleanerilla heti käytön jälkeen. Kovettunut materiaali voidaan poistaa vain mekaanisesti.

### PAIKALLISET MÄÄRÄYKSET

Pyydämme ottamaan huomioon, että paikalliset määräykset eri maissa voivat vaikuttaa tuotteen käyttöön. Tarkista tarkat käyttöohjeet ja -kohteet paikallisesta tuotetietoesitteestä.

### OIKEUDELLINEN HUOMAUTUS

Kaikki tiedot, ja erityisesti kaikki suositukset liittyen Sika-tuotteiden työstämiseen ja loppukäyttöön, on annettu hyvässä uskossa perustuen Sikan tämänhetkiseen tietämykseen ja kokemukseen tuotteistamme, kun niiden huolellinen varastointi, käsittely ja käyttö tapahtuu normaaliolosuhteissa Sikan suositusten mukaisesti. Käytännössä erot materiaaleissa, käsiteltävissä alustoissa ja todellisissa työskentelyolosuhteissa ovat sellaiset, että mitään varsinaista takuuta tuotteen myyntiä tai sopivuutta tiettyyn käyttötarkoitukseen koskien tai mitään muutakaan oikeudellista vastuuta ei ole johdettavissa näistä ohjeista, mistään kirjallisista suosituksista tai annetuista neuvoista. Käyttäjän tulee testien avulla varmistua tuotteen sopivuudesta aiotuun käyttökohteeseen ja -tarkoitukseen. Sika varaa itselleen oikeuden muuttaa tuotteen ominaisuuksia.

#### Tuotetietoesite

Sika AnchorFix®-3030  
Helmikuu 2025, Versio 02.01  
020205010030000007

Kolmansien osapuolten oikeudet on huomioitava. Kaikissa tilauksissa ja toimituksissa noudatetaan Sikan voimassaolevia yleisiä myynti- ja toimitusehtoja. Käyttäjän on aina tukeuduttava ko. tuotteen viimeispään voimassaolevaan paikalliseen tuotetietoesitteeseen, jonka toimitamme pyydettäessä.

**Oy Sika Finland Ab**

Koskelontie 23 C

PL 49

02921 Espoo

Puh. + 358 9 511 431

Fax. + 358 9 511 43 300

[www.sika.fi](http://www.sika.fi)



**Tuotetietoesite**

Sika AnchorFix®-3030

Helmikuu 2025, Versio 02.01

020205010030000007

SikaAnchorFix-3030-fi-FI-(02-2025)-2-1.pdf